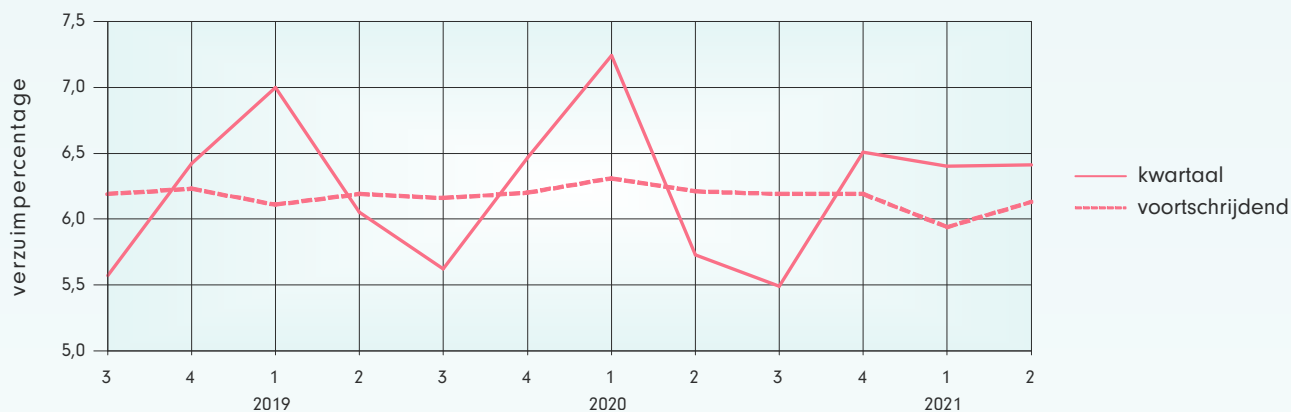




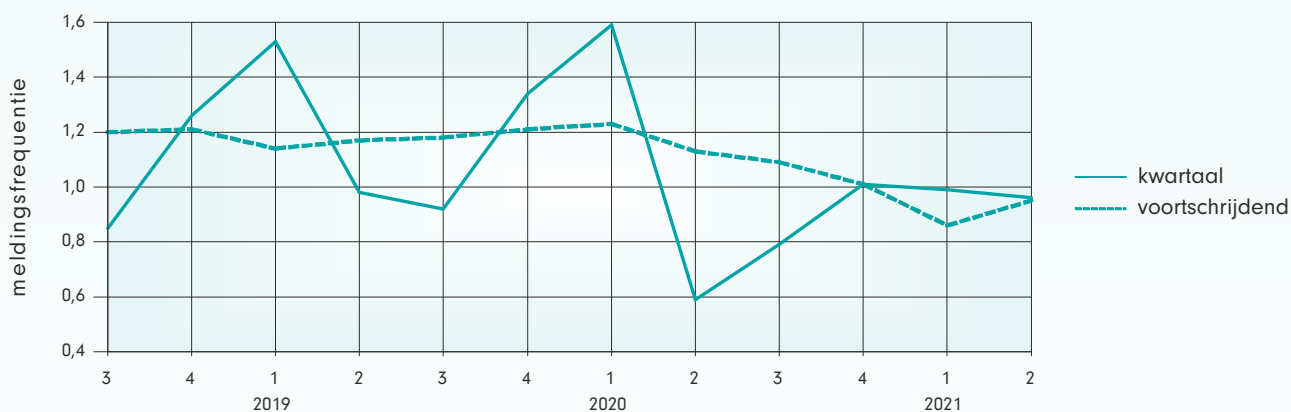
## Ontwikkeling verzuimpercentage GGZ

Het verzuim in de branche over het voortschrijdend jaar 2020-3 t/m 2021-2 is 6,13%. Ten opzichte van vorig jaar is het verzuim met 0,08 procentpunt gedaald.



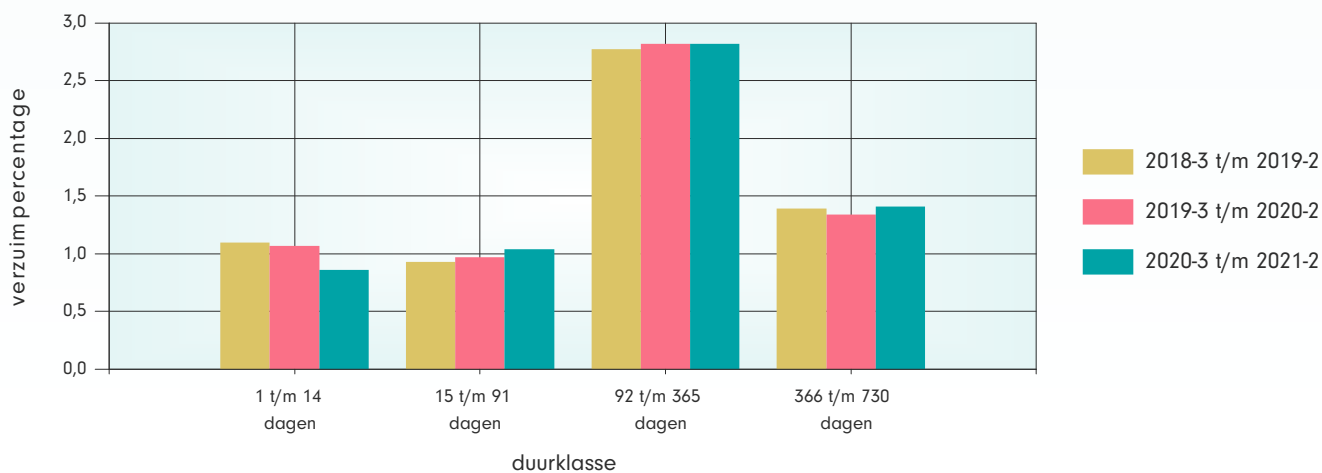
## Ontwikkeling meldingsfrequentie GGZ

De meldingsfrequentie over het voortschrijdend jaar 2020-3 t/m 2021-2 is 0,95. Dat is lager dan één jaar geleden.



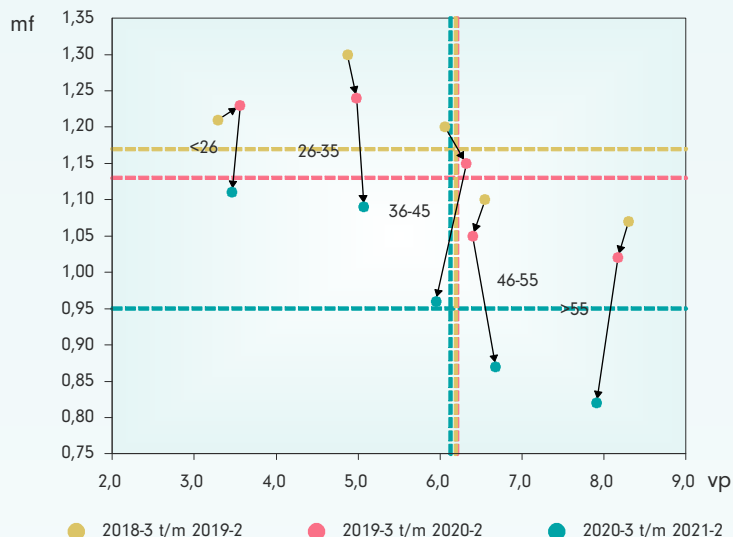
## Ontwikkeling verzuimpercentage naar duurklasse GGZ

Het verzuim is in duurklasse 1 t/m 14 dagen flink gedaald ten opzichte van vorig jaar. In de overige duurklassen blijft het verzuim nagenoeg gelijk.





## Ontwikkeling verzuimpercentage en meldingsfrequentie per leeftijdscategorie GGZ



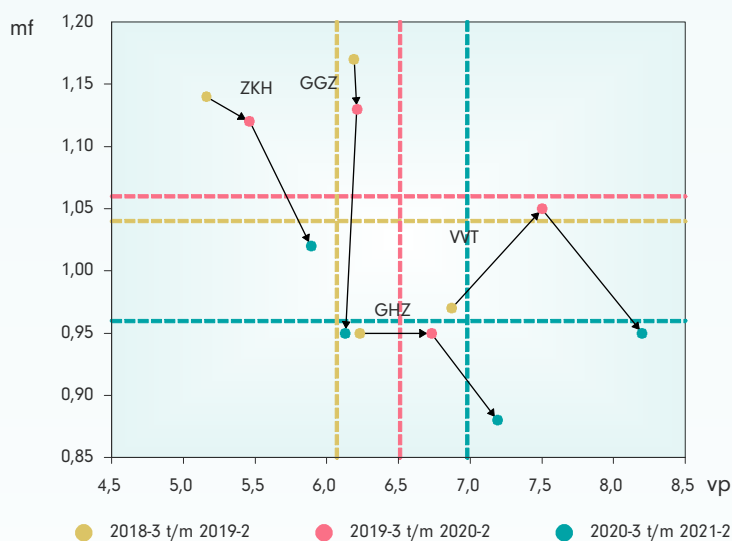
Leeftijdsklasse	VP	MF
25 jaar en jonger	3,46	1,11
26 t/m 35 jaar	5,07	1,09
36 t/m 45 jaar	5,95	0,96
46 t/m 55 jaar	6,68	0,87
56 jaar en ouder	7,91	0,82
<b>totaal</b>	<b>6,13</b>	<b>0,95</b>

In alle leeftijdscategorieën neemt de meldingsfrequentie af ten opzichte van vorig jaar. Bij leeftijdsgroep 46 t/m 55 jaar zien we een duidelijke stijging van het verzuim.

## Ontwikkeling verzuimpercentage en meldingsfrequentie per branche

Branche	VP	MF
ZKH	5,89	1,02
GHZ	7,19	0,88
GGZ	6,13	0,95
VVT	8,20	0,95
<b>zorgbreed</b>	<b>6,98</b>	<b>0,96</b>

Het verzuim neemt toe voor ZKH, GHZ en VVT. Binnen de GGZ blijft het nagenoeg gelijk aan vorig jaar. In alle branches daalt de meldingsfrequentie flink ten opzichte van vorig jaar. De grootste daling van het aantal meldingen zien we in de GGZ.



## Ontwikkeling verzuimpercentage voortschrijdend per branche

Zorgbreed stijgt het verzuim ten opzichte van vorig jaar, waarbij het verzuim van de GGZ min of meer op gelijk niveau blijft. Vergeleken met de vorige periode laat GGZ echter een stijging zien.

